

HardiePanel®

 JamesHardie™

Guide d'installation
Février 2019

KOTEBAT



Sommaire

Informations générales	4
Outils & Accessoires	6
Réception - Réserves - Réclamations	8
Stockage & Manutention	9
Découpe	10
Traitement des chants	11
Préparation	12
Entretien	13
Poussière de silice cristalline	14
Schémas de principe – Ossature bois.	17

Informations générales

Présentation

Le bardage HardiePanel® est un parement de 8 mm d'épaisseur pour l'habillage extérieur de tout projet de construction et de rénovation.

Composition

HardiePanel® est fabriqué en ciment-composite, un matériau durable et de haute technicité. Le ciment-composite est un mélange de matières premières renouvelables : ciment Portland, sable, fibres de cellulose, eau et additifs sélectionnés.

Informations techniques

HardiePanel® est disponible en trois finitions, Smooth, Cedar et Stucco et 21 coloris.



Pour plus d'informations sur notre gamme de couleurs, rendez vous sur notre site www.jameshardie.fr/technologie-colorplus ou consultez votre fournisseur James Hardie.

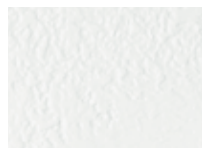
Finition Cedar



Finition Smooth



Finition Stucco



Caractéristiques techniques	HardiePanel	HardiePanel (sous conditions)
Épaisseur	8mm	8 mm
Longueur	3050mm	2440mm
Largeur	1220mm	1220 mm
Surface	3,721 m ²	2,97 m ²
Poids kg / m ²	11,2 kg/m ²	11,2 kg/m ²
Poids d'un panneau	41,7 kg	33,34 kg
Quantité / Palette	25 pièces	25 pièces

Le bardage HardiePanel® a été évalué par le CSTB et est couvert par un avis technique. Ce produit est classé A2, s1-d0.

Garantie

La garantie ne couvre pas les dommages ou les défauts résultant ou pouvant être attribués d'une quelconque manière à: (a) l'entreposage, l'expédition, la manipulation ou l'installation de manière inadéquate du Produit (y compris, sans s'y limiter, le défaut d'installation du Produit conformément aux instructions d'installation fournies par James Hardie dans le guide d'installation ou les réglementations locales en matière de construction) et/ou l'installation ou l'entretien inadéquat des accessoires et/ou l'utilisation d'accessoires inappropriés, (b) la négligence, (c) la faute lourde, (d) l'usage non conforme, (e) la réparation ou l'altération, (f) les catastrophes naturelles incluant notamment les inondations, les incendies, les intempéries graves, etc., (g) l'impact des objets tiers, (h) le développement de moisissures, mildiou, champignons ou tout autre organisme, (i) le manque d'entretien adéquat, (j) les défauts, la défaillance ou l'endommagement de la structure sur laquelle le Produit est posé, (k) toutes les causes autres que des défauts de fabrication attribuables à James Hardie. La garantie ne couvre pas (l) des irrégularités de nature esthétique qui n'affectent pas les performances du produit ou de la peinture. Ne contient ni amiante, formaldéhyde, gypse, fibre de verre

Finition Smooth



Outils & Accessoires

Fourni par James Hardie®

Bande de protection EPDM



Permet de protéger l'ossature bois à chaque jonction des panneaux
longueur : 20 m
largeurs : 60, 80, 100 et 120 mm

Peinture de traitement des chants James Hardie



Pour le traitement des chants
Pots de 1 litre pour environ 500 mètres linéaire de chants
Pots de 50 cl pour environ 250 mètres linéaire de chants

Lame de scie Circulaire James Hardie



Conçue pour n'émettre que très peu de poussière, cette lame de scie à pointe diamant pour une faible émission de poussière, est parfaite pour la découpe des habillages de façade. Disponible en Ø 160 mm, Ø 190 mm, Ø 254 mm ou Ø 305 mm

Profil de ventilation Basse / Haute



Ce profil permet de protéger l'entrée ou la sortie de ventilation du bardage, évitant l'entrée de rongeur ou d'insectes. Il est disponible en 3 profondeurs afin de correspondre à différentes tailles de chevrons.

Non fourni par James Hardie®

Ossature bois

COB : 40 x 20 mm minimum d'épaisseur (100 mm au droit des joints de panneaux) Sur maçonnerie enduite : 45 x 30 mm (100 mm au droit des joints de panneaux) Sur patte équerre : 50 x 50 mm (100 mm au droit des joints de panneaux)

Ossature métallique

Largeur vue minimum au droit des joints de panneau : 90 mm.
Largeur vue minimum aux appuis intermédiaires : 30 mm.

Ossature aluminium

Largeur vue minimum au droit des joints de panneau : 110 mm.
Largeur vue minimum aux appuis intermédiaires : 50 mm.

Fixations pour bardage HardiePanel®

Ossature bois

Les panneaux de bardage HardiePanel ne nécessitent pas de perçage préalable et peuvent être directement cloués sur les chevrons.

Clous : En acier galvanisé ou en acier inoxydable A2, corps d'au moins 50 mm x 2,5 mm et tête de diamètre 6,5 mm pour un clouage mécanique ou corps de 50 mm x 3 mm et tête de 8,9 mm pour un clouage manuel.

Vissage sur ossature bois : Pour une mise en oeuvre simplifiée et un résultat esthétique, nous recommandons un pré-trou de 3 mm qui permet un bon guidage de la vis perpendiculairement au panneau.

Vis 4,8 x 38 diamètre de tête 12 ou 16 mm pour ossature bois ou acier

Vis TF P3 inox 3,5 x 34 mm de Faynot (acier)

Rivet alu / inox à tête laquée Ø 16 (alu)



RECEPTION

Réserves - Réclamations

!!! En cas d'avaries au transport, l'absence de réserves, ou de suivi de confirmation écrite sous 3 jours, ôte le bénéfice de tout recours ultérieur.

A la réception de toute livraison, l'article 133-3 du Code du Commerce fait obligation de contrôler et si nécessaire de faire des réserves.

Toute réserve pourra être émise conformément à l'article 7-1 du Chapitre « Réclamations » des « Conditions Générales de Vente James Hardie », dans un délai de 2 jours après réception de la marchandise.

Si des défauts ou dégradations apparaissent sur des panneaux, plus tard lors de leur déballage, il est recommandé de les photographier, toujours en place, avec une étiquette datée, identifiant le produit par la référence située au dos et de la ranger, sans autre intervention, avant qu'un constat soit fait par un représentant de la société James Hardie Bâtiment SAS. C'est seulement en respectant cette procédure qu'un défaut du produit pourra être clairement identifié et une réclamation validée par James Hardie Bâtiment SAS.

Les panneaux présentant des défauts ou altérations avant leur mise en oeuvre ne doivent pas être transformées ou mises en oeuvre mais entreposées dans les conditions prévues ci-après pour permettre une éventuelle reprise de ceux-ci. La non-application de ce principe entraîne la perte des recours en garantie.

Stockage & Manutention

Le stockage du bardage HardiePanel® doit se faire à plat et sous abri avant toute mise en oeuvre. Pour un stockage extérieur, un bâchage imperméable complémentaire à l'emballage de transport est impératif pour éviter tout contact des panneaux avec l'eau et la poussière. Des produits humides ne doivent pas être mis en oeuvre. Les panneaux détrempés par inadvertance seront séchés avant leur mise en oeuvre. James Hardie décline toute responsabilité pour des dégâts occasionnés par le non-respect de ces recommandations de stockage et de manutention du produit.



Les panneaux doivent toujours être manipulées, sur les chantiers, afin d'éviter tout risque de déformation.

Un film PE assure la protection de la surface du produit pendant le transport, la découpe et la mise en oeuvre. Le PE est un polymère respectueux de l'environnement qui peut être recyclé.

Découpe

Comme pour tout matériau de construction, des mesures de sécurité doivent être prises pour éviter tout problème lié à la poussière lors de la découpe ou du perçage. La poussière du ciment composite est une poussière minérale et des appareils respiratoires FFP2/3 approuvés par l'Union Européenne peuvent être utilisés conjointement aux recommandations de découpe suivantes dans le but de réduire l'exposition des personnes à la poussière.

La découpe doit toujours avoir lieu à l'extérieur

- Positionner l'espace de découpe pour que le vent éloigne la poussière de l'utilisateur et des autres personnes présentes sur le chantier
- Utiliser l'une des méthodes de découpe suivantes adaptées à la vitesse de coupe requise :

Méthode de découpe préconisée :

- Scie circulaire à faible émission de poussière équipée d'une lame James Hardie (pour fréquence de coupe faible à modérée).
- Découpe et perçage laissent des poussières de ciment sur les panneaux. Il faut immédiatement les retirer. La poussière sèche peut être aspirée ou ôtée avec un chiffon sec, doux et propre. La poussière humide doit être retirée avec chiffon doux ou éponge et eau claire. La surface du panneau doit être ensuite rincée.
- **NE JAMAIS** utiliser une scie électrique à l'intérieur.
- **NE JAMAIS** utiliser une lame de scie circulaire non adaptée au ciment-composite.
- **TOUJOURS** suivre les recommandations de sécurité du fabricant du matériel que vous utilisez.
- **NE JAMAIS** utiliser des disques diamant de meuleuse ou à bord continu qui produisent trop de poussière.
- Lors du nettoyage de la zone de travail, **NE JAMAIS** balayer à sec. Des particules de poussière de silice pourraient entrer dans la zone de respiration des utilisateurs. Humidifier plutôt le chantier en vaporisant de l'eau avant de balayer ou utiliser une aspiration filtrée HEPA.

Important : Afin de réduire l'exposition aux poussières, les appareils respiratoires approuvés par la HSE doivent être utilisés dans le cadre des recommandations de découpe ci-dessus.

Pour plus d'information, veuillez vous référer à notre fiche technique « Sécurité et Matériel » disponible sur www.jameshardie.fr. Vous pouvez aussi vous référer à la page 14 - « Poussière de silice ».

Traitement des chants



Les panneaux, traités par la **Technologie ColorPlus®**, reçoivent par application en usine, une finition exclusive constituée de 2 couches de peinture acrylique stabilisée par passage au four. Cette finition obture les pores sur la face décor et les chants du matériau.

Après découpe et avant tout installation du bardage HardiePanel® Il faut **donc impérativement reconstituer la protection sur les chants** du nouveau format. Le non respect de cette consigne annule tout recours en garantie.

La peinture doit être appliquée avec un pinceau de petite taille ou un rouleau de petit taille. Ne pas appliquer de peinture de traitement de chant sur la face décor des panneaux. Essuyer immédiatement tout débordement sur la face peinte du produit.



Préparation

La mise en œuvre doit être faite conformément aux règles définies par 2 documents de référence :

- L'Avis Technique 2/15-1708*V1 : « HardiePanel® »
- Les Cahiers Techniques du CSTB 3316 (sur ossatures bois) et 3194 (sur ossatures métallique).

Dans ces documents, parmi les règles préconisées, certaines, essentielles pour la bonne conservation des ouvrages sont rappelées ci-après :

Structure

La paroi sur laquelle le bardage HardiePanel® sera mis en œuvre doit être d'une résistance et d'une solidité suffisantes, en accord avec les réglementations locales. Il peut s'agir d'un mur en maçonnerie traditionnelle, béton armé ou d'une paroi type COB.

Ossature

L'entraxe entre les chevrons doit être de 600 mm maximum (645 mm sur COB) et peut être réduit à 500 ou 400 mm en fonction de la charge de vent admissible applicable à l'ouvrage, pour plus d'information se référer aux tableaux 1 à 4 de l'avis technique.

La section des chevrons ne doit pas être inférieure à 20 mm. Pour une fixation sur un mur maçonné ou sur pattes équerres, utilisez des chevrons plus épais. La largeur minimum des chevrons doit être de 40 mm pour les chevrons intermédiaires et 100 mm pour les jonctions.

Joint EPDM

La bande EPDM de largeur 60mm ou 120mm doit être placée sur chaque chevron de façon à protéger celui-ci des intempéries.

Entretien

Inspection Annuelle :

Les solutions de façade James Hardie® ne nécessitent pas de maintenance particulière pour conserver toutes leurs propriétés, leur solidité et leur fonction. Il est donc conseillé d'effectuer une révision annuelle des grilles de ventilation, des joints et des fixations, afin de prolonger le plus longtemps possible la durée de vie des façades.

Impact de l'Environnement :

Les variations climatiques et la proximité d'éléments naturels peuvent détériorer l'apparence de la façade. La pollution, la poussière, les feuilles des arbres, les buissons et fleurs peuvent participer à la détérioration des murs. Les solutions de façade James Hardie® ont toutes été conçues à base de matériaux résistants aux variations climatiques, à la mousse et aux moisissures.

Nettoyage :

Les façades James Hardie® se nettoient à l'eau froide ou tiède avec l'ajout éventuel d'un nettoyant ménager (pH 9-10) ne contenant pas de solvant. Toujours commencer par le haut en nettoyant par zones bien définies. Rincer abondamment à l'eau claire jusqu'à ce que la façade soit parfaitement propre. Il est recommandé d'effectuer un test sur une petite surface avant d'entreprendre le nettoyage de l'ensemble de la façade.

Mousse et Traces de Moisissure :

Il est possible de faire disparaître la mousse et les traces de moisissure avec les mêmes détergents (pH 9-10) que l'on trouve en grande surface. Après avoir bien nettoyé la façade à l'eau claire, appliquer le nettoyant en suivant les recommandations du fabricant. Ne pas laisser sécher complètement le produit et rincer abondamment la façade à l'eau claire.

Nettoyage à Haute Pression :

A NOTER : Le nettoyage à haute pression risque de détériorer les revêtements en ciment composite. Une utilisation démesurée ou mauvaise d'un matériel de nettoyage à haute pression pourrait endommager les façades. Le nettoyage à haute pression n'est donc pas recommandé

Informations Générales :

N'hésitez pas à nous consulter pour tout conseil ou information sur les panneaux de façade HardiePanel®. Merci de vérifier que vous détenez bien la dernière version du présent document en consultant les dernières mises à jour sur notre site web www.jameshardie.com.

Poussière de silice cristalline

Prévention des risques

Avertissement :

Les produits en ciment composite fabriqués par James Hardie® contiennent de la silice cristalline. Ce minéral se trouve partout dans le monde - souvent sous la forme de sable – et, de ce fait, entre dans la composition de nombreux produits de construction (comme la brique, le béton, la laine de verre et les abrasifs). Ce minéral est un corps inerte, mais certains usinages, comme le perçage, la coupe rapide ou l'abrasion, peuvent libérer de fines particules de poussière pouvant présenter un risque pour la santé.

En effet, l'inhalation excessive ou prolongée des fines particules de poussière de silice peut entraîner l'apparition d'une maladie respiratoire appelée silicose. Certaines données indiquent également que l'inhalation de ces particules pendant des périodes prolongées pourrait accroître le risque de cancer du poumon. La fumée du tabac peut d'ailleurs augmenter les risques de contracter une de ces deux maladies. Comme la fumée du tabac, ces risques ont un rapport étroit avec la durée, la fréquence d'exposition et la concentration.

Prévention :

Afin d'éviter ou limiter l'inhalation excessive des fines particules de poussière de silice et protéger les travailleurs qui manipulent des produits renfermant de la poussière de silice, les mesures suivantes doivent être prises :

- Au cours des opérations d'usinage sur le produit, travaillez à l'extérieur, ou à défaut dans un endroit bien aéré, séparé du reste des installations, éloigné des autres travailleurs. A l'extérieur, assurez-vous d'avoir le vent dans le dos ;
- Utilisez des outils de découpe à basse vitesse qui génèrent peu de poussière –, James Hardie® lame de scie installée sur une scie circulaire reliée à un aspirateur HEPA (voir les outils James Hardie®) ;
- Quand vous découpez, percez ou abrasez, portez en permanence un masque certifié FFP2 ou un masque recouvrant entièrement le visage, ajusté et maintenu en place conformément aux recommandations des organismes de réglementation, comportant le label CE ou certifié selon les normes EN en vigueur ;
- Veillez à la propreté de la zone de travail et enlevez les débris dès que possible ;
- Une fois le travail terminé, dépoussiérez les vêtements, les outils et la zone de travail avec un aspirateur HEPA ou mouillez la surface des locaux avant de balayer pour éliminer la poussière.

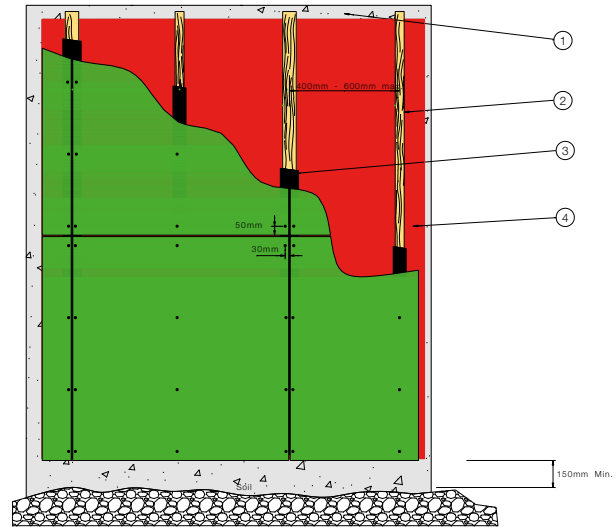
Remarques Complémentaires

Il faut savoir que nos produits ne sont pas plus dangereux que de nombreux autres matériaux de construction qui renferment de la silice cristalline. James Hardie® souhaite, par cette information, participer activement à la formation des travailleurs du secteur de la Construction et contribuer à la promotion de la réglementation nationale en matière de santé et de sécurité. Pour de plus amples renseignements, consultez nos instructions d'installation et les fiches de sécurité disponibles sur www.jameshardie.fr ou contactez-nous : Tél. : Service commercial : 0800 90 30 69.





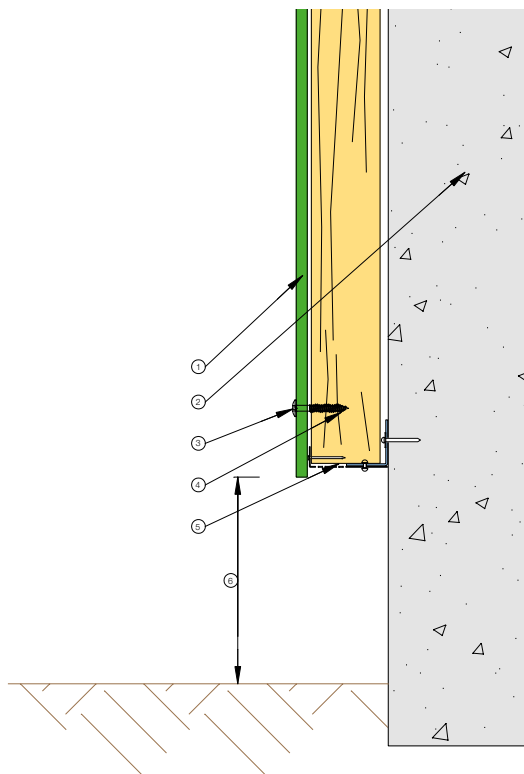
Schémas de principe – Ossature bois



LEGENDE

- ❶ Béton, Maçonnerie enduite ou COB
- ❷ Ossature vertical 50 x 100 mm en jonction & 50 x 50 intermédiaire
- ❸ Bande EPDM
- ❹ Isolant

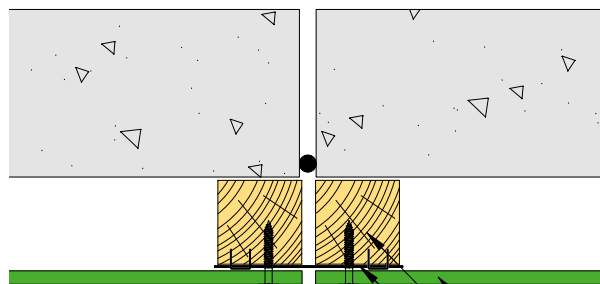
Départ de bardage



LEGENDE

- ❶ HardiePanel®
- ❷ Maçonnerie enduite, Béton.
- ❸ Vis torx T20
- ❹ Ossature vertical 50 x 100 mm en jonction & 50 x 50mm intermédiaire
- ❺ Profil de ventilation
- ❻ Hauteur minimum 150 mm

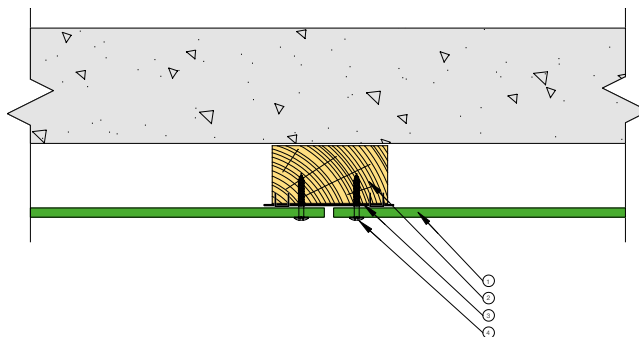
Joint de dilatation sur maçonnerie



LEGENDE

- ❶ HardiePanel®
- ❷ Ossature vertical 50 x 50 mm
- ❸ Bande EPDM
- ❹ Vis torx T20

Joint vertical – Ossature bois

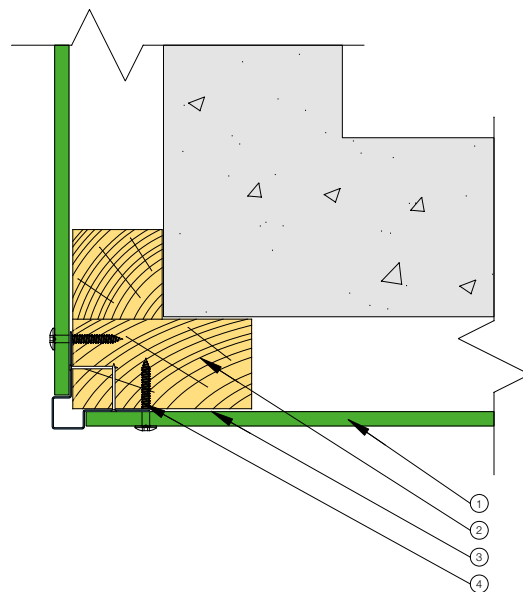


LEGENDE

- ❶ HardiePanel®
- ❷ Ossature vertical 100 x 50 mm
- ❸ Bande EPDM
- ❹ Vis torx T20



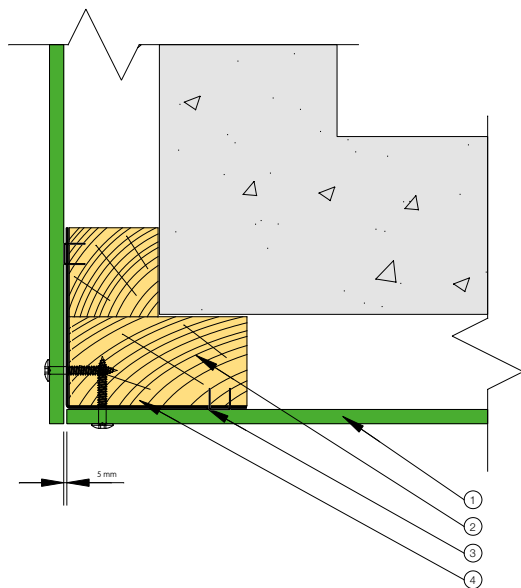
Angle sortant – Détail avec profil d'angle



LEGENDE

- ❶ HardiePanel®
- ❷ Ossature verticale 100 x 50mm
- ❸ Profil d'angle
- ❹ Vis torx T20

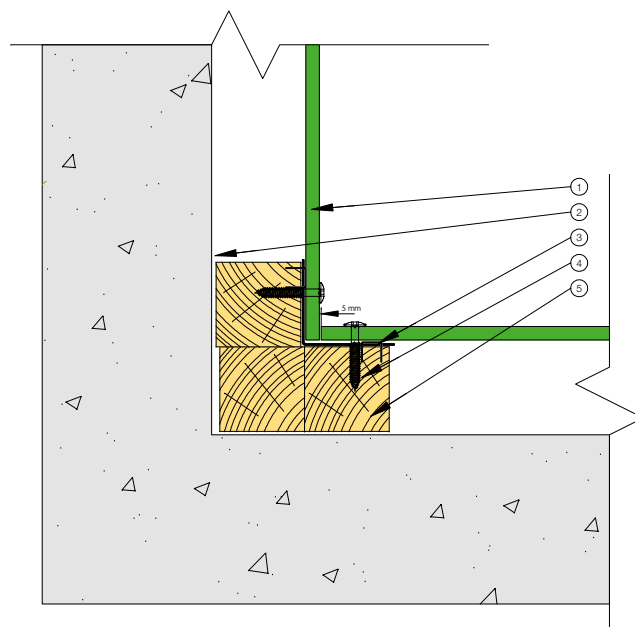
Angle sortant



LEGENDE

- ❶ HardiePanel®
- ❷ Ossature vertical 100 x 50mm
- ❸ Bande EPDM
- ❹ Vis torx T20

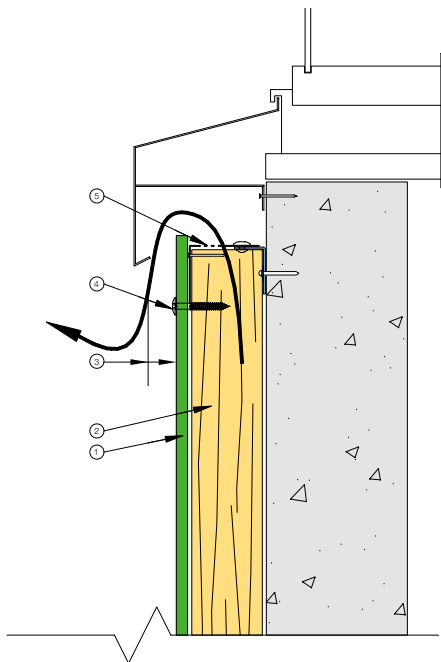
Angle rentrant



LEGENDE

- ❶ HardiePanel®
- ❷ Maçonnerie enduite, Béton.
- ❸ Bande EPDM
- ❹ Vis Torx 20
- ❺ Ossature vertical 50 x 100 mm en jonction & 50 x 50mm intermédiaire

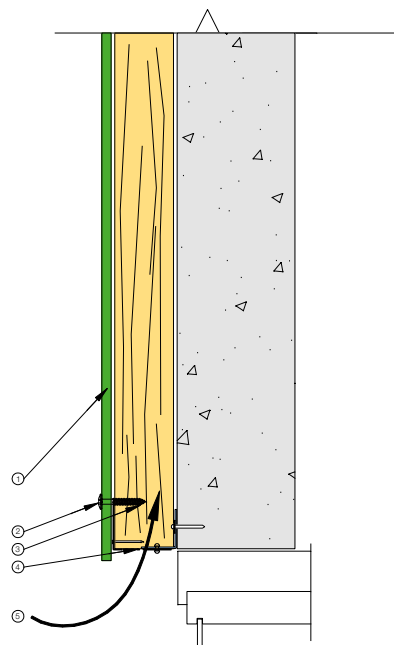
Appui de fenêtre – Ossature bois



LEGENDE

- ❶ HardiePanel®
- ❷ Ossature vertical 50 x 100 mm en jonction & 50 x 50mm intermédiaire
- ❸ Sortie de ventilation 10 mm mini
- ❹ Vis Torx 20
- ❺ Profil de ventilation Haute

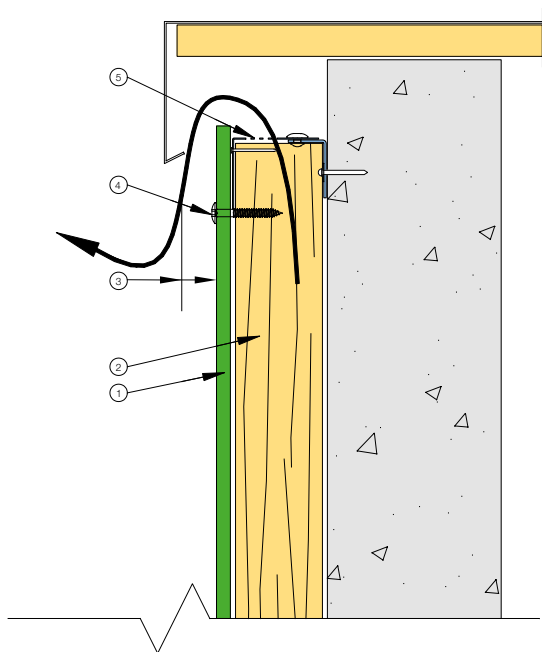
Linteau de fenêtre – Ossature bois



LEGENDE

- ❶ HardiePanel®
- ❷ Vis Torx 20
- ❸ Ossature vertical 50 x 100 mm en jonction & 50 x 50mm intermédiaire
- ❹ Profil de ventilation
- ❺ Entrée de ventilation

Acrotère



LEGENDE

- ❶ HardiePanel®
- ❷ Ossature vertical 50 x 100 mm en jonction & 50 x 50mm intermédiaire
- ❸ Sortie de ventilation 10 mm mini
- ❹ Vis Torx 20
- ❺ Profil de ventilation Haute





KOTEBAT

Export DOM TOM

Tel : +33 (0) 442 189 255

info@kotebat.fr

www.kotebat.fr



T: 0800 90 30 69

E: info@jameshardie.fr

www.jameshardie.fr

© 2019 James Hardie Europe GmbH. TM et ® désignent les marques et marques déposées par James Hardie Technology Limited et James Hardie Europe GmbH. La garantie de 10 ans James Hardie s'applique à tous nos produits en ciment composite. Consultez les modalités de notre garantie en vous rendant sur notre site www.jameshardie.fr/garanties.

